

МАТЕРИАЛЫ ЗАДАНИЙ ОЛИМПИАДЫ ШКОЛЬНИКОВ ОТБОРОЧНОГО И ЗАКЛЮЧИТЕЛЬНОГО ЭТАПОВ ОЛИМПИАДЫ

Многопредметной олимпиады «Юные таланты» по предмету «География»
Порядковый номер олимпиады в Перечне (Приказ Министерства образования
и науки Российской Федерации № 1118 от 30 августа 2016 г.): 38

Многопредметная олимпиада «Юные таланты» по предмету «География» проводится в два этапа.

Первый этап – отборочный – проводится на основе тестовых технологий, которые предполагают наличие разных форм и видов тестовых заданий.

Второй этап – заключительный очный (финальный) – проводится в два тура: письменный и устный.

Вашему вниманию предлагаются задания олимпиады 2016 – 2017 учебного года. Все задания авторские. Они разработаны членами методической комиссии.

1. ЗАДАНИЯ ОТБОРОЧНОГО ЭТАПА

Отборочный этап включает 30 тестовых вопросов. Общая максимальная сумма баллов за отборочный этап – 50. Задания отборочного этапа составлялись для двух параллелей: 5–7-е и 8–11-е классы.

ЗАДАНИЯ ОТБОРОЧНОГО ЭТАПА ДЛЯ 5–7-х КЛАССОВ

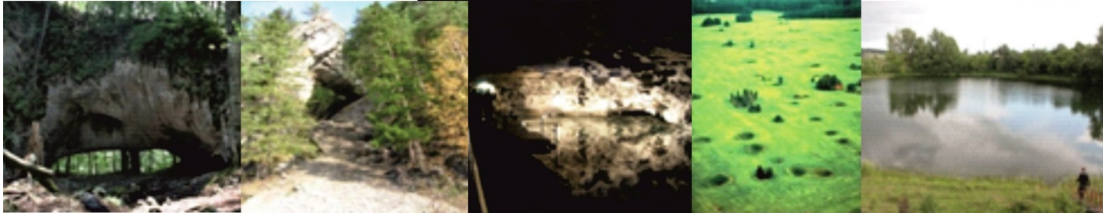
Уважаемые участники Многопредметной олимпиады «Юные таланты» по предмету «География»!

Перед Вами задания отборочного этапа X Многопредметной олимпиады «Юные таланты» по предмету «География».

Во время выполнения заданий пользоваться любыми справочными материалами, включая школьные атласы, энциклопедии, словари, не разрешается. Категорически запрещается использовать мобильные телефоны (в т.ч. в качестве микрокалькулятора).

Перед началом работы обратите внимание на то, с какими типами тестовых заданий вам придётся работать. 1. Тестовые задания закрытого типа. Выполняя их, внимательно читайте формулировку вопроса и в соответствии с этим выбирайте один или несколько вариантов ответов. 2. Вопросы на соответствия. Вы увидите две (три) колонки, которые нужно соотнести друг с другом. При выполнении таких заданий вам необходимо выбрать порядковый номер объекта из первой колонки и соответствующее окошко во второй (третьей) колонке. 3. Тестовые задания на определение последовательности. Вам нужно будет выбрать правильную последовательность соответствующих объектов. 4. Тестовые задания открытого типа. Выполнение этих заданий предполагает дать однозначный ответ, который состоит из одного или нескольких слов. Если вопрос требует указать один объект, явление, процесс и т.п., то необходимо вписать его название. Например, Капские горы. Если вопрос требует указать два или более объектов, явлений, процессов и т.п., то необходимо вписать

5. Выберите процесс, в результате действия которого образуются формы рельефа, изображённые на рисунках.



А) абразия Б) дефляция В) выветривание Г) карст Д) солифлюкция

6. Выберите неверное утверждение о Срединном хребте.

- А) представляет собой систему горных цепей и лавовых плато высотой в среднем 1200–1400 м
 Б) высшая точка – потухший вулкан Ичинская сопка
 В) в целом хребет асимметричен: его западный склон относительно пологий, а восточный – крутой
 Г) растительность горной тундры представлена ольховым стлаником, кедровым стлаником, каменной берёзой
 Д) хребет состоит из 28 перевалов и 11 вершин, большая часть перевалов находится в северной части

7. Выберите реки, в питании которых есть доля ледникового стока.



А) Амазонка Б) Юкон В) Обь Г) Конго Д) Кубань

8. Выберите процессы, которые являются частями большого круговорота воды в природе.

- А) испарение Б) конденсация В) накопление пресной воды
 Г) выпадение атмосферных осадков Д) поверхностный сток

9. Выберите ветер, который представляет опасность для любителей парусного спорта, яхт и даже некоторых паромов, поскольку его сила достигает 7–8 баллов. Он появляется внезапно в ясную погоду. Это сильный сухой холодный ветер в Адриатическом, Ионическом и Эгейском морях.

- А) пассат Б) зефир В) мельтеми Г) муссон Д) сирокко

10. Выберите животных, обитающих в Южной Америке.



А) горный тапир



Б) капибара



В) гуанако



Г) окапи



Д) ягуар

11. Выберите почву с наибольшим естественным плодородием.

А) дерново-сильнопodzолистая

Б) podзолистая

В) светло-серая лесная

Г) сильноpodзолистая

Д) тёмно-серая лесная

12. Выберите древесную породу, появление которой в древостое соответствует границе подзон средней и южной тайги в европейской части России.



А) клён американский



Б) осина



В) дуб



Г) липа



Д) вяз

13. Выберите столицу государства, территорию которого не пересекает экватор.



А) Кито



Б) Кампала



В) Киншаса



Г) Джакарта



Д) Додома

14. Выберите периодически повторяющееся океаническое течение.

А) Северо-Атлантическое

Б) Эль-Ниньо

В) Перуанское

Г) Курошио

Д) Лабрадорское

15. Выберите несуществующий остров.

А) о. Святого Павла

Б) о. Святого Филиппа

В) о. Святого Георгия

Г) о. Святого Лаврентия

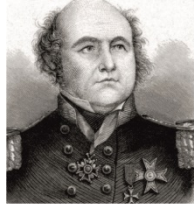
Д) о. Святого Ивана

ВОПРОСЫ ПО 2 БАЛЛА

16. Установите соответствия: руководитель полярной экспедиции – цель этой экспедиции.



А) Виллем Баренц
(1596-1597 гг.)



Б) Джон Франклин
(1845-1847 гг.)



В) Фрицьоф Нансен
(1888-1889 гг.)



Г) Руаль Амундсен
(1910-1912 гг.)

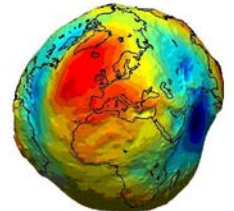


Д) Георгий Седов
(1912-1914 гг.)

- 1) достижение Южного полюса
- 2) достижение Северного полюса
- 3) поиск Северо-Западного прохода в Тихий океан
- 4) поиск Северо-Восточного прохода в Тихий океан
- 5) пересечение Гренландии с востока на запад

17. Укажите правильную последовательность, в которой отражается изменение представлений людей об истинной форме планеты Земля (от более древнего времени к современности).

- А) эллипсоид Б) геоид В) диск Г) шар Д) сфероид



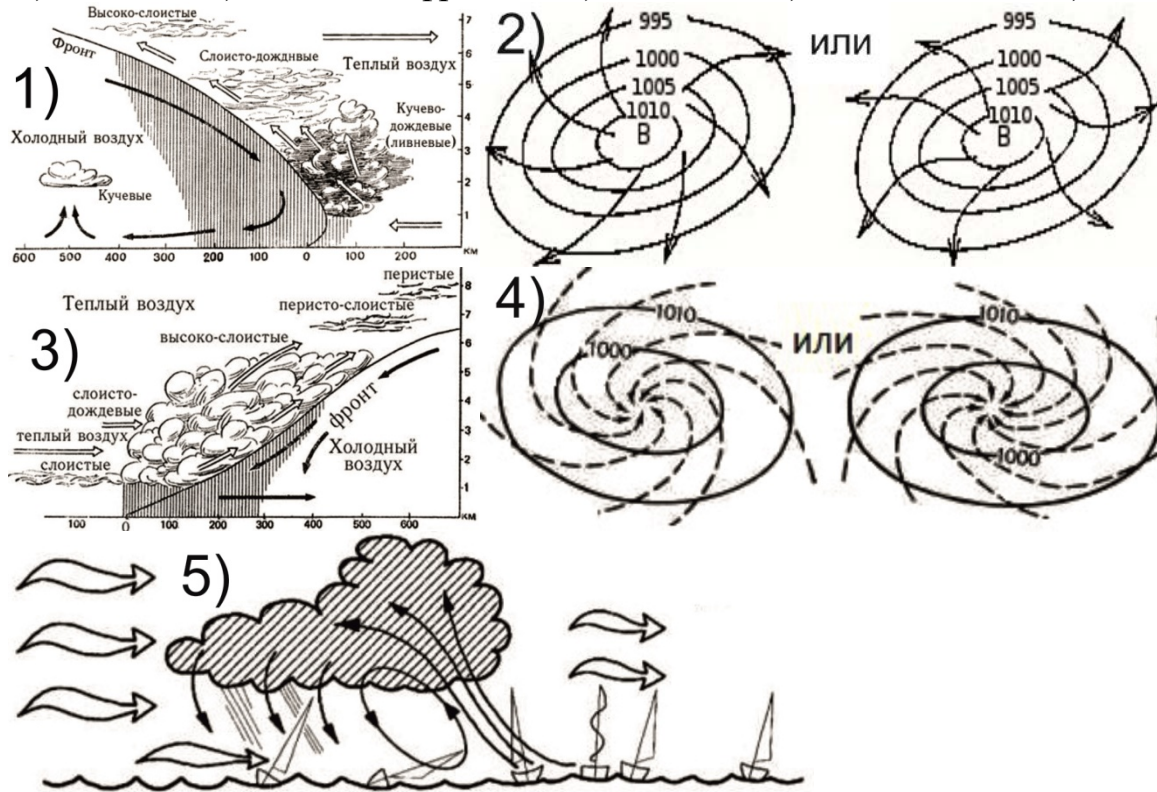
18. Установите соответствия: планета – характерные для неё черты.

- А) Венера Б) Марс В) Меркурий Г) Сатурн Д) Юпитер

- 1) в рельефе поверхности планеты выделяются ударные кратеры и лопастевидные уступы
- 2) высокая внутренняя температура планеты вызывает полупостоянные вихри в его атмосфере
- 3) планета имеет толстую силикатную оболочку вокруг железного ядра и атмосферу
- 4) планета имеет 62 спутника, два из которых проявляют признаки геологической активности
- 5) планета, на которой расположена одна из самых высоких вершин Солнечной системы – г. Олимп

19. Установите соответствия: атмосферный процесс (явление) – схема его формирования.

А) шквал Б) холодный фронт В) циклон Г) антициклон Д) тёплый фронт



20. Расставьте природные зоны в порядке увеличения разнообразия видов растений и животных..

А) арктические пустыни Б) тундра В) тайга
Г) пустыни и полупустыни Д) саванны

21. Установите соответствия: почва – её описание.

А) солодь Б) солончак В) такыр Г) солонец Д) аллювиальные

- 1) почва, образующаяся на плоских глинистых понижениях в пустынях и полупустынях и почти лишённый растительности
- 2) почва, содержащая большое количество водорастворимых солей, подавляющих рост большинства растений, образующаяся, главным образом, при режиме, когда испарение выше выпадающего количества осадков
- 3) почва, формирующаяся в условиях непромывного водного режима при накоплении в почвенном поглощающем комплексе натрия, поступающего из почвенного раствора или грунтовых вод
- 4) почва, формирующаяся в пониженных участках рельефа лесостепей, степей и полупустынь в условиях периодического поверхностного переувлажнения
- 5) почва, образующаяся в поймах рек в связи с периодическим затоплением, сопровождающимся отложением нового минерального материала

22. Установите соответствия: заповедник – изображение его охраняемых объектов.

А) Остров Врангеля
Г) Даурский

Б) Басеги
Д) Ханкайский

В) Богдино-Баскунчакский



1) манул в
Забайкальской степи



2) участок поющих
скал – гриб



3) цветение лотоса



4) белые медведи



5) останцы
выветривания

23. Расставьте моря в порядке размещения с севера на юг.

А) Белое Б) Жёлтое В) Коралловое Г) Красное Д) Чёрное

24. Расположите перечисленные страны в порядке увеличения их плотности населения.

А) Мексика Б) Монголия В) Франция Г) Бангладеш Д) Боливия

25. Установите соответствия: крайняя западная точка материка – её описание.



А) мыс Принца
Уэльского



Б) мыс Париньяс



В) мыс Альмади



Г) мыс Рока



Д) мыс Стип-Пойнт

1) Мыс открыт В. Фламингом в 1697 г. (по другим данным – У. Дампиром в 1699 г.). Он находится на территории крупнейшей по площади административно-территориальной единицы страны, расположенной на «Неизвестной Южной Земле».

2) Мыс, расположенный на полуострове, известном европейцам с 1445 г., когда этих мест достигла экспедиция Д. Диаша. Он находится на территории страны, получившей название по одноимённой реке.

3) Мыс известен с древних времён. Он находится на скале высотой около 140 м. Известный поэт Л. Камознс писал о нём: «Это место, где земля кончается и начинается море».

4) Мыс, открыт Дж. Куком в 1778 г. Он находится на территории самой большой по площади административно-территориальной единицы крупнейшей по численности населения страны, расположенной на соответствующем материке.

5) Мыс, открытый Ф. Писсаро в 1527 г. Он находится в стране, на территории которой в XII в. возникло государство инков.

ВОПРОСЫ ПО 3 БАЛЛА

26. Заполните пропуски в следующем тексте.

Карта, которую создал (А) для своего многотомного труда «(Б)», считалась самой точной более тысячи лет, вплоть до XV в. Из-за несовершенства географических знаний того периода на карте множество ошибок. Например, (В) океан изображён в виде озера.



27. Напишите название местного ветра, о котором идёт речь в стихотворении Н. Довженко.

Сегодня в ласковой манере,
Упрочил ветер свой каприз,
Несёт барашки волн на берег,
Забрызгав пеной гладкий пирс.
Приятным лёгким дуновеньем
На пляже гладит мой загар.
Затем своим прикосновеньем
Качнул упругий пряный лавр.

28. Заполните пропуски в следующем тексте.

(А) – единственный океан на планете, ложе которого в тектоническом плане почти полностью расположено на крупной (Б) литосферной плите, сложенной земной корой океанического типа.

29. Заполните пропуски в следующем тексте.

Религия – это определённая система взглядов, обусловленная верой в сверхъестественное, включающая в себя свод моральных норм и типов поведения, обрядов, культовых действий и объединение людей в организации, общины, сообщества. В мире насчитывается множество религий, среди которых выделяют мировые и национальные. Самой распространённой по числу верующих мировой религией является (А), а национальной – (Б).

30. Заполните пропуски в следующем тексте.

Полуостров (А) является самым северным на материке и пересекается параллелью, продолжительность полярной ночи (полярного дня) на которой составляет одни сутки. Водные объекты вокруг полуострова названы в честь выдающихся людей. Полуостров (Б) – самый южный на своём континенте. Примерно 150 км отделяют его от параллели, на которой день и ночь равны в течение года.

ЗАДАНИЯ ОТБОРОЧНОГО ЭТАПА ДЛЯ 8–11-х КЛАССОВ

Уважаемые участники Многопредметной олимпиады «Юные таланты» по предмету «География»!

Перед Вами задания отборочного этапа X Многопредметной олимпиады «Юные таланты» по предмету «География».

Во время выполнения заданий пользоваться любыми справочными материалами, включая школьные атласы, энциклопедии, словари, не разрешается. Категорически запрещается использовать мобильные телефоны (в т.ч. в качестве микрокалькулятора).

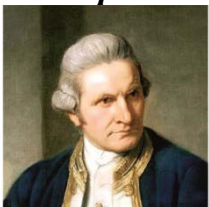
Перед началом работы обратите внимание на то, с какими типами тестовых заданий вам придётся работать. 1. Тестовые задания закрытого типа. Выполняя их, внимательно читайте формулировку вопроса и в соответствии с этим выбирайте один или несколько вариантов ответов. 2. Вопросы на соответствия. Вы увидите две (три) колонки, которые нужно соотнести друг с другом. При выполнении таких заданий вам необходимо выбрать порядковый номер объекта из первой колонки и соответствующее окошко во второй (третьей) колонке. 3. Тестовые задания на определение последовательности. Вам нужно будет выбрать правильную последовательность соответствующих объектов. 4. Тестовые задания открытого типа. Выполнение этих заданий предполагает дать однозначный ответ, который состоит из одного или нескольких слов. Если вопрос требует указать один объект, явление, процесс и т.п., то необходимо вписать его название. Например, Капские горы. Если вопрос требует указать два или более объектов, явлений, процессов и т.п., то необходимо вписать их названия последовательно, указав соответствующие буквы, под которыми они зашифрованы. Одно название должно быть отделено от другого запятой, а после каждой буквы следует ставить закрывающую скобку. Например, А) Москва, Б) Пермь.

Время на выполнение теста 60 минут. Максимальное количество баллов за задания отборочного этапа – 50.

Надеемся, что наши задания будут для Вас интересными. Желаем Вам удачи!

ВОПРОСЫ ПО 1 БАЛЛУ

1. Выберите мореплавателей, совершивших кругосветное(ые) путешествие(я).



А) Дж. Кук



Б) С. Дежнёв



В) В. Гама



Г) И. Крузенштерн



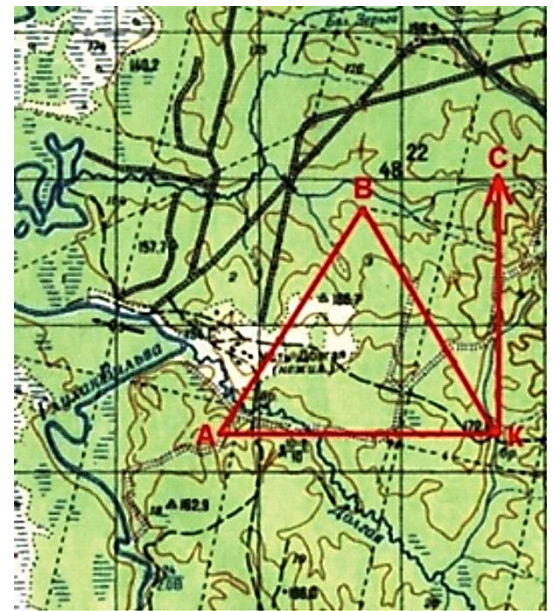
Д) Ф. Беллинсгаузен

2. Выберите наиболее правильное геометрическое тело, соответствующее истинной форме Земли.

- А) двухосный эллипсоид вращения
Б) трёхосный эллипсоид вращения
В) референц-эллипсоид
Г) геоид Д) общеземной эллипсоид

3. Определите азимут из точки К на точку В, если известно, что треугольник АВК является равносторонним и сторона АК данного треугольника перпендикулярна обозначенному на рисунке направлению на север.

- А) 30° Б) 45° В) 60°
Г) 270° Д) 330°



4. Выберите незамерзающие порты России.

- А) Приморск Б) Калининград В) Магадан
Г) Архангельск Д) Новороссийск

5. Выберите город, в котором риск наводнений, связанный с заторами льда на главном водном объекте, наибольший.

- А) Волгоград Б) Екатеринбург В) Новосибирск Г) Пермь Д) Томск

6. Выберите реки, для которых преобладающим является дождевой тип питания.



- А) Янцзы Б) Печора В) Хари Г) Дарлинг Д) Парана

7. Татары – один из крупнейших народов России. Его доля в численности населения составляет 3,7%. В пятнадцати субъектах РФ этот показатель выше среднероссийского, а в трёх – он составляет более 10%. Помимо республик Татарстан и Башкортостан высокая доля татар в национальном составе населения зарегистрирована в одной из областей России. Выберите субъект РФ, о котором идёт речь.



- А) Нижегородская область Б) Оренбургская область
В) Самарская область Г) Тюменская область Д) Ульяновская область

8. Выберите столицу государства, на территории которого осуществляется большая часть добычи минерала – прозрачного драгоценного камня с ярко-выраженным желтовато-зелёным оттенком.

- А) Лима Б) Богота В) Габороне Г) Луанда Д) Москва

9. Выберите события, относящиеся к биологическому периоду развития географической оболочки.

- А) выход жизненных форм из воды
Б) вымирание динозавров
В) формирование известняков, гипсов, доломитов в палеозое
Г) начало формирования месторождений нефти и газа
Д) формирование современной атмосферы

10. Выберите понятие, соответствующее определению: «оболочка Земли, заселённая живыми организмами, находящаяся под их воздействием и занятая продуктами их жизнедеятельности».

- А) ойкумена Б) экосистема В) географическая оболочка
Г) биосфера Д) геосистема

11. Выберите субъекты РФ, в которых на 1000 га приходится более 10 тыс. т ежегодно образуемых промышленных отходов.

- А) Мурманская область Б) Архангельская область
В) Ханты-Мансийский автономный округ – Югра Г) Кемеровская область
Д) Белгородская область

12. Выберите одно из основных направлений самой молодой из мировых религий, о котором идёт речь.

Приверженцы этого направления считают себя продолжателями деяний и традиций пророка Мухаммеда. Они почитают первых четырёх халифов: Абу Бакра, Омара, Османа и Али. Последователи признают: Коран; священное предание, излагающее примеры жизни пророка Мухаммеда; иджму; кьяс.

- А) бахаизм Б) иудаизм В) синтоизм Г) суннизм Д) шиизм

13. Выберите термины, связанные с процессом определения границы между двумя государствами на основе дипломатических переговоров.

- А) денудация Б) демаркация В) депортация Г) денонсация Д) делимитация

14. Выберите объекты Всемирного наследия ЮНЕСКО, которые находятся одновременно в западном и южном полушариях Земли.



А) Национальный парк Игуасу



Б) руины древнего города Мачу-Пикчу



В) Большой Барьерный риф



Г) Статуя Свободы (Нью-Йорк)



Д) Национальный парк Рапануи

15. Выберите правильные утверждения.

- А) крупнейшим по грузообороту видом транспорта России является автомобильный
- Б) Свердловская область имеет транзитное географическое положение в направлении север – юг, благодаря железнодорожному сообщению с западными районами Ханты-Мансийского автономного округа – Югры и Челябинской областью
- В) Ванино, Высоцк, Калининград и Усть-Луга являются портами Балтийского моря
- Г) Емельяново – международный аэропорт, обслуживающий Красноярский экономический узел
- Д) все федеральные автодороги проходят через Москву

ВОПРОСЫ ПО 2 БАЛЛА

16. Установите соответствия: геологический период развития Земли – его характеристика.

- А) четвертичный Б) триасовый В) меловой Г) каменноугольный Д) пермский
- 1) наблюдался аридный климат, широкое развитие получили континентальные отложения
 - 2) господство тёплого и влажного климата привело к широкому развитию болот, и захоронению избыточной биомассы
 - 3) в этот период наблюдались неоднократные оледенения в северном полушарии
 - 4) в конце периода произошло самое массовое в истории биосферы вымирание видов
 - 5) в этот период началось формирование Альпийско-Гималайского складчатого пояса

17. Установите соответствия: понятие – его определение.



А) изморозь

Б) ливень

В) морось

Г) роса

Д) туман

- 1) кратковременные атмосферные осадки большой интенсивности
- 2) скопление мелких водяных капелек или ледяных кристаллов в приземных слоях воздуха, делающее его непрозрачным
- 3) мельчайшие капли воды, выделяющиеся на поверхности Земли и наземных предметах, охлаждающиеся вследствие ночного эффективного излучения
- 4) атмосферные осадки в виде мелких капель диаметром меньше 0,5 мм, очень медленно выпадающие из облаков или тумана
- 5) рыхлые отложения ледяных кристаллов, покрывающие ветви деревьев, провода, выступы предметов при тумане в морозную погоду, образованные путем прямого осаждения водяного пара на холодные поверхности

18. Расположите перечисленные почвы в порядке увеличения содержания гумуса.

- А) бурые лесные Б) дерново-подзолистые В) светло-каштановые
Г) тундровые глеевые Д) лугово-чернозёмные

19. Установите соответствия: центр происхождения культурных растений (по Н.И. Вавилову) – культурное растение, которое произошло из данного региона.

- А) Абиссинский Б) Средиземноморский В) Центрально-Американский
Г) Юго-Западно-Азиатский Д) Южно-Азиатский Тропический



1) баклажан



2) банан



3) какао



4) репа



5) сахарная свёкла

20. Установите соответствия: местное название природной зоны – город, находящийся в её пределах.

- А) чапараль Б) тугай В) скрэб Г) финбош Д) маквис
1) Чиуауа 2) Аральск 3) Аделаида 4) Кейптаун 5) Аяччо

21. Установите соответствия: страны – остров, территория которого разделена между этими государствами.

- А) Индонезия и Малайзия Б) Германия и Польша В) Финляндия и Швеция
Г) Франция и Нидерланды Д) Чили и Аргентина
1) Огненная Земля 2) Каята 3) Святого Мартина 4) Калимантан 5) Узедом

22. Расположите субъекты РФ в порядке увеличения в них численности населения.

- А) Рязанская область Б) Волгоградская область В) Красноярский край
Г) Республика Хакасия Д) Республика Башкортостан

23. Установите соответствия: учёный – центр географической науки, который он представляет.



А) А.И. Алексеев



Б) Ф.Н. Мильков



В) А.М. Трофимов



Г) А.Г. Исаченко



Д) М.Д. Шарыгин

- 1) Казань 2) Санкт-Петербург 3) Москва 4) Воронеж 5) Пермь

24. Установите соответствия: объект Всемирного природного наследия ЮНЕСКО – субъект Российской Федерации, на территории которого он расположен.



А) Куршская коса



Б) Центральный Сихотэ-Алинь



В) Плато Путорана



Г) Убсунурская котловина



Д) природный парк Ленские столбы

- 1) Приморский край 2) Республика Тыва 3) Калининградская область
4) Республика Якутия 5) Красноярский край

25. Установите соответствия: событие в развитии экономической и социальной географии – его автор.

- А) первое упоминание «экономической географии» в научных трудах
Б) появление термина «геополитика»
В) появление первой кафедры экономической географии в России
Г) обоснование первой теории размещения производительных сил (в сельском хозяйстве)
Д) основание Американской ассоциации региональной науки



1) И.Г. фон Тюнен



2) М.В. Ломоносов



3) Р.Ю. Челлен



4) В.Э. Дэн



5) У. Изард

ВОПРОСЫ ПО 3 БАЛЛА

26. Заполните пропуски в следующем тексте.

(А) – город, занимающий I место в России по объёмам выбросов вредных веществ в атмосферу. Основным источником загрязнения являются предприятия, работающие на сырье, добываемом, в основном, на (Б) месторождении.

27. Напишите название субъекта РФ, о котором идёт речь в следующем тексте.

Этот субъект РФ выходит к государственной границе России с двумя европейскими странами, одна из которых является монархией, а вторая – парламентской республикой.



28. Заполните пропуски в следующем тексте.

(А) – субъект РФ, который не входит в состав ни одного экономического района. Он находится на (Б) полуострове, являющегося частью другого полуострова, высшая точка которого – 1545 м. В античные времена на этой территории располагался фор-

пост Телापил, который в византийское время он носил название (В). Киевский князь Владимир в 988 г. принял здесь православие.

29. Напишите название города, о котором идёт речь в следующем тексте.

Экономико-географическое положение этого города значительно изменилось после прокладки в стороне от него самой длинной железной дороги мира: из важнейшего ярмарочного, административного и образовательного центра Сибири он превратился в обычный город областного подчинения. И только благодаря переносу эвакуированных предприятий в годы Великой Отечественной войны ситуация вновь изменилась в лучшую сторону. Сегодня это крупный научный и промышленный центр, специализирующийся на нефте- и газопереработке, электротехническом машиностроении, инструментальной промышленности, лесопилении и домостроении.



30. Заполните пропуски в следующем тексте.

Название (А) пролива переводится на русский язык как «ворота слёз». Оно связано с опасностью плавания через него. Этот пролив имеет значительное экономическое и стратегическое значение, т.к. через него пролегает путь из Европы в Азию. Он соединяет Красное море с (Б) заливом (В) моря.



2. ЗАДАНИЯ ОЧНОГО (ЗАКЛЮЧИТЕЛЬНОГО) ЭТАПА

2.1. ПИСЬМЕННЫЙ ТУР

Письменный тур включает 30 тестовых заданий, 20 основных вопросов и 3 дополнительных задания по карте. Кроме того, участникам олимпиады предлагалось решить географические задачи, в т.ч. 4 логических и 2 расчётных. Максимально возможное количество баллов: 45 – за карту; 50 – за тест; 80 – за задачи. Общая максимальная сумма баллов за письменный тур – 175.

2.1.1. ТЕСТОВЫЕ ЗАДАНИЯ ПИСЬМЕННОГО ТУРА ОЧНОГО (ЗАКЛЮЧИТЕЛЬНОГО) ЭТАПА

Уважаемые участники X Многопредметной олимпиады «Юные таланты» по предмету «География»!

Перед Вами тестовые задания письменного тура. Они выполняются на прилагающемся бланке тестирования. Перед началом работы обратите внимание на то, с ка-

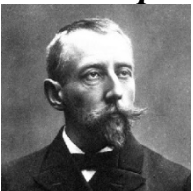
кими типами тестовых заданий вам придётся работать. 1. В тестовых заданиях закрытого типа внимательно читайте формулировку вопроса и в соответствии с этим выбирайте один или несколько вариантов ответов. Если ответов несколько, то они записываются в алфавитном порядке через запятую (например: А, Б и т.п.). 2. В вопросах на соответствия ответ нужно начинать с буквы, затем через тире ставить арабскую, а если это необходимо – римскую цифры (например: А – 1, Б – 2 и т.п. или А – 1 – I, Б – 2 – II и т.п.). 3. В тестовых заданиях на определение последовательности нужно указывать только буквы соответствующих ответов через запятую (например: А, Б, В, Г, Д). 4. Тестовые задания открытого типа выполняются двумя разными способами: 1) когда идёт речь о разных географических объектах, приборах и т.д., обозначенных в тексте буквами (А, Б и т.д.), ответы заносятся в соответствующем порядке (например: А) Москва, Б) Пермь и т.п.); 2) когда требуется дать однозначный ответ, он вписывается одним или несколькими словами (например, море или Экваториальная Гвинея и т.п.). **Желаем Вам удачи!**

ВОПРОСЫ ПО 1 БАЛЛУ

1. Анатолия – одна из исторических областей Евразии, которая в своё время активно заселялась древнегреческими колонизаторами. Города-полисы Анатолии – родина Геродота, Анаксимандра, Фалеса и многих других философов и путешественников древности. Выберите полуостров, в пределах которого расположена эта историческая область.

- А) Малая Азия Б) Крымский В) Халкидики
Г) Апеннинский Д) Пелопоннес

2. Выберите исследователя, который в 1922 г. стал лауреатом Нобелевской премии мира.



А) Руаль Амундсен



Б) Роберт Пири



В) Роберт Скотт



Г) Фредерик Кук



Д) Фритъоф Нансен

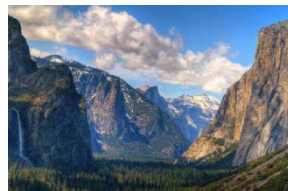
3. Выберите географические объекты, расположенные в пределах щитов древних платформ.



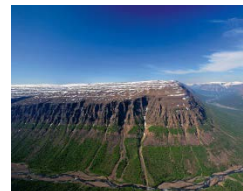
А) горы Бырранга



Б) Гвианское плоскогорье



В) Лаврентийская возвышенность



Г) плато Путорана



Д) Становой хребет

4. Выберите регион, для которого дождевые паводки на крупных реках превышают весеннее половодье по высшим в году уровням воды.

- А) Дальний Восток Б) Европейский Север В) Западная Сибирь
Г) Северный Кавказ Д) Урал

5. Выберите тип почв, благоприятный для произрастания растений, изображённых на рисунках.



- А) чернозёмы Б) серозёмы В) желтозёмы Г) бурозёмы Д) серые лесные

6. Выберите участки побережий, не подверженные воздействию тропических циклонов.

- А) южное побережье США Б) северо-восточное побережье Австралии
В) побережье ЮАР Г) побережье Бангладеш Д) побережье Колумбии

7. Выберите регион, для которого высока вероятность формирования наводнений в зимний период (с ноября по март включительно).

- А) Алтайский край Б) Краснодарский край В) Московская область
Г) Оренбургская область Д) Приморский край

8. Этот субъект РФ занимает окраинное географическое положение в экономическом районе, доля в площади территории России которого составляет 2,8%, а в численности населения – 20,8%. Большая часть его территории находится в междуречье двух рек, одна из которых является притоком второго порядка другой. Климат субъекта РФ – умеренно-континентальный. Преобладают дерново-подзолистые почвы. Регион находится на стыке двух природных зон: тайги и смешанных лесов. Здесь сложился однородный национальный состав населения (русские составляют 95,57%). Вследствие старой половозрастной структуры населения этот субъект РФ испытывает естественную депопуляцию населения. В регионе проживает более 1 млн чел., большая часть которых (81,3 %) сосредоточена в городах. Главный город этого субъекта РФ сыграл важную роль в истории Русской революции 1905–1907 гг. Выберите субъект РФ, о котором идёт речь.

- А) Белгородская область Б) Ивановская область В) Оренбургская область
Г) Псковская область Д) Республика Татарстан

9. Выберите понятия, которые могут быть соотнесены с термином «геосистема».

- А) биогеоценоз Б) природно-территориальный комплекс
В) природная зона Г) культурный ландшафт Д) географическая оболочка

10. Выберите геоморфологическое образование, распространённое на Становом нагорье, Урале, Фолклендских островах, Гиссаро-Алае.



А) кигиляхи Б) курумы В) лакколиты Г) астроблемы Д) морены

11. Выберите неверное утверждение о нивальном высотном поясе.

- А) самый верхний высотный пояс гор, расположенный ниже снеговой границы
 Б) поясу присущи примитивные скелетные почвы, выходы коренных пород, осыпи и курумы
 В) интенсивно происходят процессы физического, главным образом морозного, выветривания
 Г) из высших животных встречаются лишь птицы, временно залетающие из более низких поясов
 Д) здесь могут расти водоросли, накипные лишайники, единичные виды цветковых растений

12. Выберите моря Северного Ледовитого океана, для которых характерно наибольшее поступление нефтепродуктов через замыкающие створы рек.

- А) Белое море Б) Карское море В) море Лаптевых
 Г) Восточно-Сибирское море Д) Чукотское море

13. Выберите компании, основной вид деятельности которых связан с добычей нефти и производством нефтепродуктов.



Johnson & Johnson



- А) Royal Dutch Shell Б) Goldman Sachs В) Johnson & Johnson Г) Chevron Д) Total

14. Выберите административно-территориальную единицу, на гербе которой можно увидеть три символа. Первый символ связан со страной, которой она принадлежала изначально; второй – с государством, к которому она стала относиться с XVIII в.; третий – со страной, частью которой она является в настоящее время.



- А) Саар Б) Луизиана В) Квебек
 Г) Ассам Д) Западно-Капская провинция

15. Выберите вариант, где указаны верные обозначения осей диаграммы (X – горизонтальная, Y – вертикальная).

А) X – доля энергоносителей в экспорте государства, Y – доля возобновляемых источников энергии в энергобалансе страны

Б) X – доля ВВП, создаваемая в промышленности, Y – доля занятых в секторе предоставления услуг

В) X – доля внутренних перевозок, осуществляемых водным транспортом, Y – доля внешних перевозок, осуществляемых водным транспортом

Г) X – доля пахотной земли от общей площади государства, Y – доля сельского населения

Д) X – доля национальных меньшинств в общей численности населения, Y – доля населения, не владеющая государственным языком



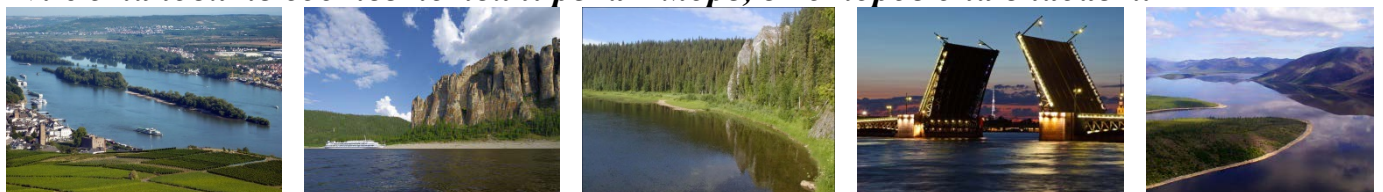
ВОПРОСЫ ПО 2 БАЛЛА

16. Установите соответствия: прибор для геодезических измерений – его изображение на рисунке.

- А) теодолит Б) нивелир В) буссоль Г) мензула с кипрегелем Д) эклиметр



17. Установите соответствия: река – море, в которое она впадает.



- А) Рейн Б) Лена В) Печора Г) Нева Д) Колыма
 1) Северное 2) Восточно-Сибирское 3) Балтийское
 4) Лаптевых 5) Баренцево

18. Установите соответствия: народы – основной тип их жилища – его изображение.

- | | | | | |
|----------|--------------|-------------|-----------|-------------|
| А) чукчи | Б) алгонкины | В) украинцы | Г) манси | Д) эскимосы |
| 1) иглу | 2) чум | 3) хата | 4) вигвам | 5) яранга |
-
- | | | | | |
|--|---|--|--|--|
| I)  | II)  | III)  | IV)  | V)  |
|--|---|--|--|--|

19. Установите соответствия: природные зоны – характерные для них почвы.

- | | | | | |
|---|---|---|--|---|
|  |  |  |  |  |
| А) широколиственные леса | Б) влажные тропические леса | В) тайга | Г) саванны | Д) степь |
| 1) дерново-подзолистые | 2) каштановые | 3) бурые | 4) серые лесные | 5) красно-жёлтые латеритные |

20. Расположите города России в порядке возрастания их удалённости от морского побережья.

- | | | | | |
|--------------|---------------|-----------|-------------|--------------|
| А) Хабаровск | Б) Красноярск | В) Казань | Г) Мурманск | Д) Краснодар |
|--------------|---------------|-----------|-------------|--------------|

21. Установите соответствия: ГЭС – река, на которой она находится – субъект РФ, на территории которого она расположена.

- | | | | | |
|---|---|---|--|---|
|  |  |  |  |  |
| А) Князегубская ГЭС | Б) Майнская ГЭС | В) Миатлинская ГЭС | Г) Светогорская ГЭС | Д) Усть-Среднеканская ГЭС |
| 1) Вуокса | 2) Енисей | 3) Ковда | 4) Колыма | 5) Сулак |
| I) Ленинградская область | II) Магаданская область | III) Мурманская область | IV) Республика Дагестан | V) Республика Хакасия |

22. Установите соответствия: объект Всемирного культурного наследия ЮНЕСКО – субъект Российской Федерации, на территории которого он находится.



А) Ансамбль Ферапонтова монастыря



Б) Кижский погост



В) Геодезическая дуга Струве



Г) Древний город Херсонес Таврический и его Хора



Д) Историко-культурный комплекс Соловецких островов

- 1) Архангельская область 2) Вологодская область 3) Ленинградская область
4) Республика Карелия 5) Севастополь

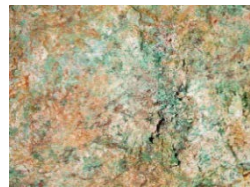
23. Установите соответствия: полезное ископаемое – прогнозная величина его добычи на 2020 г. в России.



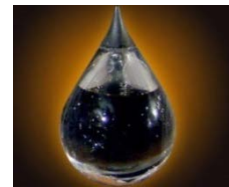
А) железная руда



Б) золото



В) медь



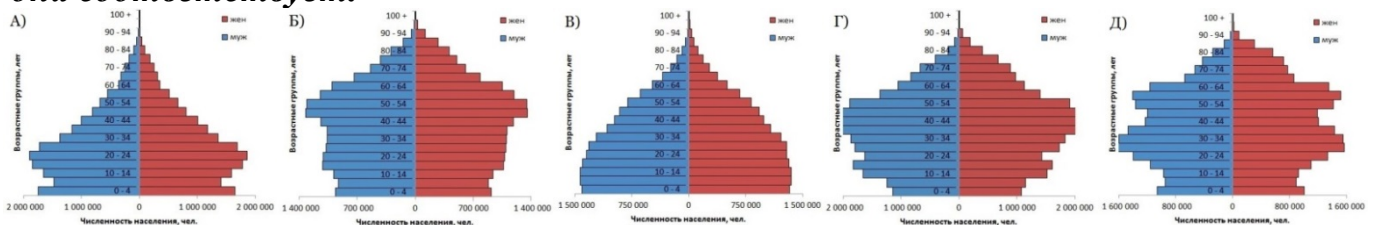
Г) нефть



Д) никель

- 1) 220 т 2) 440 тыс. т 3) 1250 тыс. т 4) 190 млн т 5) 500 млн т

24. Установите соответствия: половозрастная пирамида – страна, которой она соответствует.



- 1) Алжир 2) Венесуэла 3) Канада 4) Польша 5) Республика Корея

25. Расположите регионы в порядке включения их территории в состав Российского государства.

- А) Республика Тыва Б) Астраханская область В) Тюменская область
Г) Оренбургская область Д) Рязанская область

ВОПРОСЫ ПО 3 БАЛЛА

26. Заполните пропуски в следующем тексте.

Для большинства российских островов характерен (А) тип климата. Он отличается преобладанием отрицательной температуры воздуха в течение почти всего года, а также сравнительно небольшим количеством осадков. Самым холодным месяцем года является (Б), средняя температура воздуха которого колеблется от -30 до -20°C . Однако в последние годы здесь наблюдается быстрое изменение климата. Среднегодовая температура воздуха повысилась на несколько градусов. Такое резкое потепление связывают с исчезновением (В) льда.

27. Заполните пропуски в следующем тексте.

(А) – вид млекопитающих из семейства медвежьих со своеобразной окраской шерсти, обладающих некоторыми признаками енотов. Этот вид до 2016 г. считался исчезающим. Его представители фактически едят только одно растение – (Б). Все особи считаются собственностью одного государства, на территории которого находится их ареал расселения. Изображение этого животного представлено на логотипе Международной организации – (В).

28. Заполните пропуски в следующем тексте.

(А) – природная зона, для которой характерны перечисленные животные и растения:



(Б) _____; тушканчик; верблюжья ко- (В) _____; саксаул.
лючка;

29. Заполните пропуски в следующем тексте.

Горная система – (А) – входит в Альпийско-Гималайский складчатый пояс, хотя молодыми являются только северные хребты. Многие высокие вершины представляют собой потухшие вулканы. О непрекращающейся тектонической активности свидетельствуют частые землетрясения. Длина хребтов – 2092 км. Высшая точка горной системы – гора (Б). Это максимальная высота государства (В). На побережье и в нижних частях склонов на коричневых почвах распространены вечнозелёные кустарниковые заросли типа маквиса, рощи карликовой пальмы, леса из вечнозелёного пробкового дуба, а несколько выше – хвойные леса из могучего, одноименного горной системе, кедра и тиса. Выше 1500 м вечнозелёные леса уступают место листопадным широколиственным. Для внутренних плато характерны редкие колючие подушкообразные кустарнички, небольшие деревца ююбы, акаций и диких фисташек, заросли полыни и высокого жёсткого злака альфы.



30. Заполните пропуски в следующем тексте.

Этот этнос (А), говорящий на языке алтайской языковой семьи, сформировался в результате длительных контактов с нанайцами, нивхами, маньчжурами и др. Традиционные его занятия – рыболовство (кета, горбуша и др.), охота на морского зверя (нерпа, сивуч, тюлень), лося, оленя, медведя. Средствами передвижения служили собачьи нарты, лыжи, лодки. Они вели оседлый образ жизни. В холодное время года они жили в зимниках (хагду) – больших четырёхугольных, однокамерных домах со столбовым каркасом и бревенчатыми стенами, стоящих вдоль берегов одной из крупнейших рек нашей страны (Б). Характерная их особенность – наличие «собачьего стола» – низкого помоста, на котором кормили ездовых собак. В тёплое время года они разъезжались по летним жилищам двух типов: четырёхугольные из жердей с двускатными крышами, крытые корой (даура) и свайные летники (генгга). Этот народ полиемичен. Среди почитаемых им духов можно назвать Тэму (дух-хозяин водной стихии, рыб, морских животных), Пудя (дух-хозяин огня и домашнего очага), Дуэнтэ Эдени (дух-хозяин тайги) и др. Народ преимущественно проживает на территории субъекта РФ – (В).



2.1.2. ЗАДАНИЯ ПО КАРТЕ ПИСЬМЕННОГО ТУРА ОЧНОГО (ЗАКЛЮЧИТЕЛЬНОГО) ЭТАПА

Уважаемые участники X Многопредметной олимпиады «Юные таланты» по предмету «География»!

Задания по карте посвящены 100-летию революционных события 1917 г., охвативших всю территорию Российской империи. На географической карте под цифрами 1–20 обозначены населённые пункты, связанные с определёнными моментами того периода. В тексте под цифрами I – XX приводятся описания революционных событий, происходящих в этих центрах, представленные в порядке их свершения, а также географическая характеристика этих объектов. Найдите соответствия: номер населённого пункта, изображённого на карте пунсоном, – его описание в тексте. Заполните прилагающийся бланк ответов на задания по карте письменного тура. Напишите современные названия городов. Ответьте на дополнительные вопросы: 1. Какие из описанных населённых пунктов в 1917 г. носили другое название? Приведите названия населённых пунктов, под которыми их можно было найти на карте Российской империи. 2. Какой населённый пункт в 1917 г. не имел статус города? К какому типу населённых пунктов он относился? 3. Напишите названия крупных рек, на берегах которых расположены города, обозначенные на карте цифрами 6, 8, 11, 17 и 18.

Желаем Вам удачи!



I) «8 марта. Толпы народа ходят и уничтожают все эмблемы ненавистного старого порядка; жгут портреты Николая Последнего, сдирают царские гербы или закрывают их красными знамёнами. Бывший царский дворец весь разукрашен ими, – отныне это национальная собственность. Строгие патрули вокруг Таврического дворца, – целая цепь кордонов, требующих пропуски». Город назван в честь небесного покровителя одного из российских императоров. Здесь представлена судебная власть, что позволяет считать его столицей России.

II) «23 марта. Вечером открылся краевой съезд Исполнительных комитетов. Буржуазные сюртуки чередуются с рабочими рубашками, офицерскими и солдатскими куртками, черкесками и чалмами туземных представителей. Присутствуют бывшие депутаты Жордания, Гегечкори». В переводе на русский язык название города означает «тёплый». Он находится в одноимённой котловине, вытянутой узкой полосой в долине реки, берущей начало в соседнем государстве.

III) «15 апреля. На закрывшемся 11-го апреля съезде бурят принята резолюция добиваться национальной автономии учреждением сейма с законодательными функциями». Город назван по реке, являющейся притоком реки, имеющей естественный водоупор. Здесь находятся институты Российской Академии Наук, в т.ч. Институт географии. Одно из ведущих предприятий города – авиационный завод, выпускающий гражданские и военные самолёты, в т.ч. Су-30М, Су-30МК, Як-130, Як-152, МС-21.

IV) «30 апреля. Собрание делегатов сорока шести частей <...> флота решило принять участие в подписке на заём свободы и с этой целью устроить сбор деньгами,

медалями серебряными галунами, поясами и другими ценными знаками отличия». В переводе на русский язык название города означает «священный город». На территории, подчинённой этому городу берут начало три основные гряды горной системы альпийского возраста: Балаклавские высоты, Мекензиевы горы и возвышенность Кара-Тау.

V) «16 мая. В Зейском горном округе господствует, полная анархия, грозящая свети на нет добычу золота. Областной комитет безопасности посылает полномочного комиссара для водворения порядка и установления нормальной промышленной жизни». Город назван по храму, получившему имя одного из двенадцатых праздников православия, отмечаемому 25 марта. Это единственный административный центр нашей страны, находящийся на государственной границе.

VI) «17 мая. Съезд казачьего войска высказался за демократическую республику и отпустил 50 тыс. руб. на издание газеты, покупку литературы и посылку лекторов для ознакомления казачьего населения с событиями текущего момента». Город назван по реке, впадающей в другую реку, которая вплоть до 1775 г. называлась Яик. Пешеходный мост, построенный в XX в. через эту реку, является границей двух частей света. Хотя Международным географическим союзом с 1959 г. эта граница не признаётся.

VII) «6 июня. Работы по перегрузке морских судов ведутся крайне медленно. Разгрузка порта организована слабо, заметен большой недостаток речного флота для срочных грузов. Необходимо спешно организовать военный караван судов на Котлас, Вологду, <...>». Город получил своё название по православному монастырю, основанному в XII в. Город, как и весь регион, центром которого он является, специализируется на ЛПК. Неслучайно, его территориальным брендом выступает «<...> лес».

VIII) «15 июня. Местный анархист Жан Вольт собрал значительный митинг на площади перед собором. По окончании богослужения толпа ворвалась в церковь. Вольт, заняв амвон, произносил на <...> языках зажигательные речи, которые покрывались бурными рукоплесканиями, пением Марсельезы и анархистских песен. Было много матросов и солдат». Образное название города – «Белый город Севера» или «Дочь <...> моря». Береговая линия города составляет почти 100 км, а в акватории находится 300 островов.

IX) «22 июня. Конференцией колонистов организован союз немцев-социалистов Поволжья. Принята социалистическая программа-минимум». Существует несколько гипотез перевода названия города: «жёлтая гора», «низменный остров», «ястребинный остров» и др. Город является центром космической индустрии. Здесь расположено три предприятия этой отрасли: НПП «Алмаз»; ПО «Корпус»; НПП «Контакт». Ещё одно известное предприятие – ООО «СЭПО-ЗЭМ», которое в советский период называли «заводом холодильников».

X) «11 июля. На состоявшемся заседании правления <...> областного военно-промышленного комитета было доложено правлению, что в данный момент за-

пасы зерна на исетских мельницах истожились и в городе, и в уезде испытывается острый недостаток в мучных продуктах». Название города образовано по распространённой в XVIII в. модели с использованием термина, означающего «замок, крепость, укреплённый город». По количеству дипломатических представительств он уступает только российским столицам.

XI) «22 июля. Хорошей ярмарки ожидать было нельзя, а то, что мы видим, превзошло худшие ожидания. Можно рассчитывать, что сохранит всероссийское значение торговля пушниной и мехами. Сопоставление цифр привоза в настоящем году с привозом в предшествующих лет показывает колоссальное падение торговой жизни в стране». Образное название города – «Карман России». Оно связано со знаменитой Макарьевской ярмаркой. Город – крупный центр автомобилестроения, судостроения, авиационного машиностроения.

XII) «28 июля. Совецание нефтепромышленников окончательно отвергло заключение коллективного договора и условий, выработанных рабочими». Есть две основных версии происхождения названия города: 1) переводится на русский язык как «холм, бугор»; 2) по древнему племени, проживавшему на этой территории. Ещё со второй половины XIX в. населённый пункт специализируется на добыче нефти. В нефтегазовом комплексе заняты многие нефтегазовые компании, в т.ч. Amoco, ExxonMobil, Statoil, Total, SOCAR и др.

XIII) «30 июля. Американско-азиатское пароходное общество, главная контора коего находится в Сан-Франциско, установило постоянные регулярные рейсы, 1 раз в месяц». Неофициальное название города у жителей соседней страны переводится на русский язык как «залив трепанга». В этом населённом пункте проходят крупные международные саммиты и форумы. На территории городского округа расположено несколько высоких вершин: Синяя Сопка, гора Варгина, гора Русских, сопка Холодильник, сопка Орлиное Гнездо.

XIV) «2 августа. Бессарабский губернский исполнительный комитет телеграфировал премьеру, что на всех уездных и губернских бессарабских съездах население требовало автономии Бессарабии, но никогда не согласится войти в состав <...>». По одной из версий название города переводится на русский язык как «колодец, родник, источник». Город стоит на семи холмах в пределах Кодры. Он находится в зоне умеренно-континентального климата. Средняя температура января составляет –1,9°C, а июля – +22,1°C.

XV) «26 августа. Начавшийся затяжной период дождей в конце июня грозит возможностью ранних заморозков. Области грозит голод бестовария. Необходима мобилизация перевозочных средств для доставки всех товаров в <...> край на специально мобилизованных в порядке реквизиции пароходах». Неофициальное название города могло бы быть «холодильник нации». Это самый холодный в мире город с численностью населения более 250 тыс. чел. Абсолютный минимум температуры воздуха составляет –64,4 °C.

XVI) «2 сентября. Среди горнопромышленников Юга России возникло движение в направлении отказа южных промышленных предприятий выдавать содержание тем рабочим, которые состоят членами Советов рабочих депутатов. Некоторые наиболее крупные предприятия, например, в <...>, уже осуществляют намечаемую меру». В основе названия города лежит гидроним, хотя эта река не протекает по его территории. С конца XIX в. по 1991 г. населённый пункт был центром одного из крупнейших ресурсных регионов страны. Он специализируется на чёрной и цветной металлургии, коксохимии.

XVII) «5 сентября. Ходят упорные слухи о существовании в Ипатьевском монастыре монархической организации, охватившей всю примонастырскую слободу. Приехавшие из <...> лица передавали, что в вагонах Северных дорог они встречали надписи в роде: "Да здравствует Михаил!"». Населённый пункт назван по реке, на берегах которой он основан. Она является левым притоком крупной российской реки, протекающей по территории современного города. Город называют ювелирной столицей России и родиной Снегурочки.

XVIII) «23 сентября. Урожай риса ожидается выше среднего. Областной продовольственный комитет предполагает скупить весь урожай для продажи по нормальным ценам. Зарождается хлопкоочистительный завод военного ведомства». Выдающийся тюркский филолог Махмуд ибн аль-Хусейн ибн Мухаммед ал-Кашгари трактовал название города как «Каменный город». Населённый пункт расположен на границе двух климатических поясов. Средняя температура января составляет +1,9°C, а июля – +27,8°C.

XIX) «24 сентября. <...> область, кроме оазисов, где ещё сохранилась вода, представляет нечто ужасное по причине 14 месяцев бездождья. Чтобы спасти хотя бы часть баранов, стали рубить росшие по берегам реки Тенджен вековые туранги и ветвями кормят издыхающих баранов». Неофициальное название города – Белокаменная столица. Населённый пункт расположен в предгорной долине. В 1948 г., во время страшного землетрясения, он был полностью разрушен. Здесь действует единственный в мире Музей <...> ковра.

XX) «29 октября. В Арбатском районе были слышны 4 орудийных выстрела. Ружейная перестрелка происходила на Мясницкой и на Лубянской площади, у Пречистенских ворот и в других местах. С утра проходы к центру от окраин были заняты патрулями большевиков». В основе названия города лежит гидроним. По версии GaWC в 2010 г. он был отнесён к глобальным городам, имеющим ранг «Альфа» (ведущие города). Здесь находится один из красивейших метрополитенов мира, многие станции которого являются памятниками архитектуры.

2.1.3. ГЕОГРАФИЧЕСКИЕ ЗАДАЧИ ПИСЬМЕННОГО ТУРА ОЧНОГО (ЗАКЛЮЧИТЕЛЬНОГО) ЭТАПА

Уважаемые участники X Многопредметной олимпиады «Юные таланты» по предмету «География»!

Перед Вами логические и расчётные географические задачи письменного тура. Они выполняются на прилагающихся бланках с соответствующими номерами. **Желаем Вам удачи!**

ЛОГИЧЕСКИЕ ГЕОГРАФИЧЕСКИЕ ЗАДАЧИ

1. В современном мире существует огромное количество международных организаций, имеющих следующие отличительные черты: 1) в их состав входят три и более государств; 2) они обязаны уважать государственный суверенитет и не имеют права вмешиваться во внутренние дела стран-членов организации; 3) имеют свой устав и органы управления; 4) специализируются на определённой деятельности или вопросах.



В состав этой международной политико-культурной организации, образованной в 2009 г., входят четыре страны, титульное население которых относится к одной языковой группе. Три государства входили когда-то в состав одной страны, а четвёртое – дало название этой этноязыковой общности народов. Некоторые показатели, характеризующие эти страны на 2016 г., представлены в таблице.

Страна	Площадь, тыс. км ²	Плотность населения, чел. / км ²	Коэффициент рождаемости, ‰	ВВП, млрд \$	Высшая точка, м	Минимальная высота, м	Протяжённость сухопутной границы, км	Количество государств-соседей
А	86,6	113,0	16,64	35,7	4485	-28	2013	4
Б	2724,9	6,5	19,15	128,1	6995	-132	12012	5
В	199,9	29,0	22,98	5,8	7439	132	3878	4
Г	783,5	101,4	16,33	755,7	5166	0	2627	8

Помимо этих четырёх государств есть ещё две страны, титульное население которых относится к этой же языковой группе. Кроме того, в четырёх странах, помимо упомянутых в тексте, представители этой этноязыковой общности народов насчитывают более 5 млн чел.

Структурные подразделения этой международной политико-культурной организации находятся в четырёх городах: 1) Секретариат – в городе, расположенном в двух частях света; 2) Совет президентов, Совет министров иностранных дел, Комитет старших должностных лиц, Совет старейшин <...> государств, Парламентская ассамблея – в самом крупном по численности населения городе, названного по горной системе, высшая точка которой имеет абсолютную высоту 5642 м; 3) Академия <...> совета – в столице страны, занимающей второе место по численности населения среди этих четырёх государств; 4) Объединённая администрация <...> искусств и культур – в той же стране, что и первый населённый пункт, и является её главным городом, политическим центром.

О какой международной политико-культурной организации идёт речь? Заполните пропуски в таблице, расположенной на бланке ответов к логической задаче № 1. Какая этноязыковая общность народов лежит в основе названия данной организации? Напишите названия двух государств, титульное население

ние которых относится к той же языковой группе, что и население стран, зашифрованных в строках таблицы. Напишите названия четырёх стран, в которых численность представителей той же этноязыковой общности народов, что и население шести упомянутых стран, составляет более 5 млн чел. Как называются города, в которых расположены структурные подразделения этой организации?

2. Согласно современным представлениям, федерации (от лат. foederis – «лига», «объединение») состоят из нескольких относительно самостоятельных и внутренне самоуправляющихся единиц, каждая из которых имеет статус и признаки независимого государства. В таких странах существуют два равноправных уровня государственной власти – федеральный (столичный) и региональный, которые работают в тесной связке друг с другом. Всего на политической карте мира на 1 января 2017 г. насчитывалось 27 федераций.

Среди отличительных особенностей государств, имеющих федеративную форму устройства, политико-географы называют обширную территорию, слабо развитые коммуникации между разными частями страны, асимметричность в социально-экономическом развитии, наличие нескольких этнокультурных ядер, многонациональность.

В представленной таблице зашифрованы федеративные государства, расположенные на разных материках. Все они входят в тридцатку крупнейших стран мира по размеру территории.

<i>Государство</i>	<i>Площадь территории страны, км²</i>	<i>Количество регионов (субъектов) федерации, ед.</i>
А	7686850	8
Б	2766890	24
В	3287590	36
Г	9984670	13
Д	1127127	11

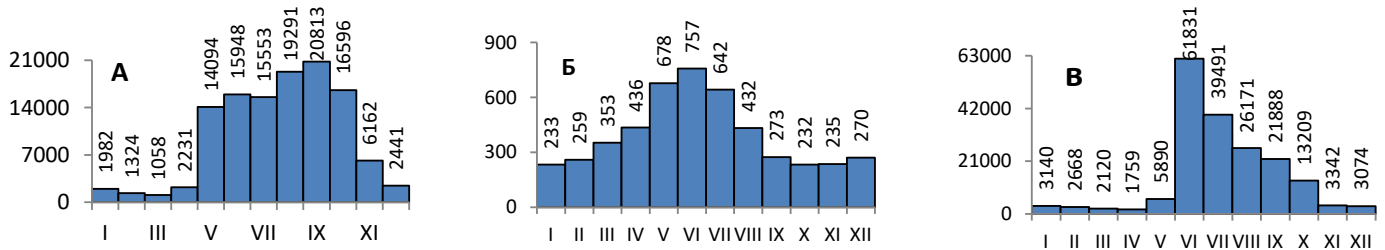
Заполните пропуски в таблице, расположенной на бланке ответов к логической задаче № 2. Напишите, в каких из указанных государств регионы (субъекты) устроены по национальному признаку, т.е. в пределах своего региона проживает титульный народ? Для какой из этих стран характерно явление билингвизма?

3. Наводнение – это резкое повышение уровня воды в водотоке или водоёме, которое приводит к затоплению значительных участков суши и наносит материальный ущерб. Наводнения являются одним из наиболее опасных природных явлений (ОПЯ). На их долю приходится около трети экономических потерь от всех видов стихийных бедствий.

Причины формирования разрушительных наводнений весьма разнообразны. Часто увеличению потерь от наводнений способствуют не только природные факторы, но и хозяйственная деятельность человека.

На рисунках представлены данные о среднемесячных расходах воды трёх крупных рек, протекающих по территории России, в бассейне которых в XXI в. наблюдались катастрофические наводнения, которые привели к масштабным разрушениям и гибели людей. Длина рек: А) 2824 км; Б) 870 км; В) 4400 км.

Среднемесячные расходы воды в реках, м³



Определите, какие реки зашифрованы под буквами А, Б, В? Перечислите природные факторы, способствующие формированию катастрофических наводнений на этих реках. Напишите по два названия известных вам городов, расположенных на берегах перечисленных рек или их притоков, которые в недавнем прошлом пострадали от разрушительных наводнений. Напишите существующие на перечисленных реках или их крупных притоках водохранилища, создание которых способствовало снижению ущерба от наводнений.

4. Как известно, 2017 г. объявлен в России Годом особо охраняемых природных территорий (ООПТ). Такое решение приурочено к празднованию столетия заповедной системы, которая призвана сохранять богатое природное наследие нашей страны. Внимательно прочитайте фрагменты описаний территории одного из заповедников, приведённые ниже.

Из дневников Н.М. Пржевальского (1867–1869 гг.): «Горные хребты, окружающие долины береговых рек, сплошь покрыты дремучими, преимущественно лиственными лесами, в которых держится множество различных зверей».

Отрывок из отчёта первой лесной таксации этой территории 1911 г. (авторы: К.М. Вольтер и К.В. Захаров): «Великолепные леса из пихты чёрной (цельнолистной), кедра корейского, липы амурской, ясеня маньчжурского, бархата амурского, ильма долинного, берёзы железной и других многочисленных древесных и кустарниковых пород и лиан сохранились в верхней части бассейна р. Кедровой. Высота деревьев достигала 50 и более метров, а диаметр – более 2 м».

Фрагмент записей русского ботаника Н.В. Шипчинского сделанных в 1914 г.: «Здесь места поразили меня разнообразием составляющих их древесных пород и многочисленными видами кустарников. Все это, особенно по опушкам и берегам рек, было сплошь перевито лианами: амурским виноградом, лимонником, актинидией, лимонсом. Нередко лианы настолько густо перевивали кусты и деревья, что пробиться сквозь тайгу без топора было невозможно».

Фрагменты описания из десятитомной серии – Заповедники СССР: «Осенью 1916 г. организация заказника, по существу имевшего статус современного заповедника (категорический запрет всех видов хозяйственного использования), была успешно

завершена». «В 1924 г. Дальневосточный экономический совет узаконил заповедник, придав ему полномочия самостоятельного учреждения, призванного заниматься не только охраной природы, но и научно-исследовательской работой». «Заповедник расположен в пределах северо-восточной окраины Восточно-Маньчжурской горной системы, отроги которой получили местное название Чёрные горы. Средние высоты в районе заповедника составляют 300-400 м. Высшая точка (683 м) – гора Угловая».

Описываемый заповедник единственный в России, на территории которого постоянно обитает дальневосточный леопард. Это редчайшее животное, занесённое в Красную книгу России и Международного союза охраны природы. При этом зверь относится к наивысшей категории редкости – Виды на грани исчезновения.

По приведённым фрагментам описания определите, в каком субъекте РФ находится описываемый заповедник? Обоснуйте ответ, связав его с фактами, приведёнными в описаниях. Определите, о каком заповеднике идёт речь. Объясните, почему это не могут быть другие заповедники, расположенные в данном субъекте РФ. Вспомнив историю хозяйственного освоения и специфику экологической ситуации региона (в котором находится описываемый заповедник) сформулируйте два главных фактора (помимо прямой добычи зверя (охоты)), угрожающих дальневосточному леопарду.

РАСЧЁТНЫЕ ГЕОГРАФИЧЕСКИЕ ЗАДАЧИ

5. Два объекта расположены в разных полушариях.

Объект А – исторический памятник, культовое сооружение, датируемое 3–2 тысячелетием до н.э. Расположение отдельных камней указывает на то, что объект выполнял функции своеобразной первобытной обсерватории, здесь проводились астрономические наблюдения, в частности, определялись моменты восхода и заката Солнца в дни равноденствий и солнцестояний. Высота Полярной звезды в этом пункте $51^{\circ}10'44''$. Время данного пункта отстаёт от местного времени Гринвича на 7 мин. 18,33 сек.

Объект Б – современная астрономическая обсерватория, располагающая одной из лучших в мире систем телескопов. Телескоп VLT состоит из 4 телескопов с зеркалом диаметром 8,2 м каждый и 4 меньших по размеру телескопов с зеркалами 1,8 м, которые могут передвигаться по рельсам. Крупные телескопы имеют собственные имена: Солнце, Луна, Южный Крест и Венера в переводе с языка мапуче. Принадлежит Южной Европейской Обсерватории. Объект расположен в южном полушарии. Когда Солнце в зените на $10^{\circ}22'22''$ с.ш., в этом пункте в полдень высота Солнца над горизонтом 55° . В тот момент, когда на меридиане данного пункта наступает полночь, на нулевом меридиане 4 ч. 41 мин. 37 сек.

Назовите объекты А и Б. На территории каких государств находятся данные объекты? В каких природных зонах они расположены? Определите координаты этих объектов. Приведите расчёты и объяснения. На территории какого

природного объекта располагается современная обсерватория? Объясните географические факторы её местоположения.

6. Условное топливо – единица учёта, применяемая для сопоставления различных видов топлива и суммарного их учёта. Согласно методике составления топливно-энергетического баланса (ТЭБ) Российской Федерации, за единицу условного топлива (тонна условного топлива (т.у.т.)) принимается теплотворная способность каменного угля (антрацита).

В строках таблицы представлены статистические данные добычи основных видов топливных полезных ископаемых некоторых стран мира за 2015 г.

Страна	Уголь (млн т)	Нефть (млн т)	Природный газ (млрд м ³)	Итого (млн т.у.т.)
А	812,8	...	767,3	2509,4
Б	373,3	540,7	...	1808,1
В	...	41,2	29,2	770,1
Г	3747,0	214,6	138,0	...

Вспомните средний калорийный эквивалент для пересчёта одной тонны (тыс. м³) натурального топлива в условное для трёх основных видов топливных ресурсов. Рассчитайте добычу нефти для страны А, добычу природного газа для страны Б, добычу угля для страны В, общую добычу трёх основных видов топливных полезных ископаемых в т.у.т. для страны Г. Результат округлите до десятых. Определите, какие страны зашифрованы в строках таблицы, зная, что они являются четырьмя крупнейшими производителями электроэнергии в мире. Какая страна является мировым лидером по производству электроэнергии? Какой тип электростанций преобладает в структуре производства электроэнергии в этой стране и с чем это связано? Напишите названия крупнейшей по мощности тепловой электростанции в мире и страны, в которой она расположена. Напишите название крупнейшей по выработке тепловой электростанции России и вид топливных ресурсов, на которых она работает.

3. УСТНЫЙ ТУР ОЧНОГО (ЗАКЛЮЧИТЕЛЬНОГО) ЭТАПА

Устный тур включал пять блоков заданий. В каждом блоке было представлено по три характеристики одного и того же географического объекта (учёного и т.п.). С каждой последующей характеристикой-подсказкой правильный ответ становился «прозрачнее» и очевиднее. Если участник олимпиады правильно записывал на выданных карточках ответ на основной вопрос о загаданном объекте (учёном и т.п.) с первой характеристики, то получал за это 15, со второй – 10, с третьей – 5 баллов. Каждая характеристика сопровождалась фотографиями (рисунками, графиками) и музыкой, которые также служили своеобразными подсказками. Время на размышление – 2 минуты, по истечении которых участники олимпиады должны были сдать карточки с ответами. Все участники олимпиады заполняют по 15 карточек (по 3 на каждый блок заданий). Максимально возможное количество баллов за устный тур – 75.

Непосредственно к устным ответам на дополнительные вопросы допускались пять человек, показавших лучшие результаты в письменном туре. Это внеконкурсная программа, своего рода шоу эрудитов, которая не влияет на общие результаты участников Олимпиады. Это мероприятие призвано продемонстрировать уровень подготовки лучших участников Олимпиады. По нему выявляется самый эрудированный в области географии школьник. Право выбирать задание первым предоставлялось тому участнику, который показал в письменном туре максимальный среди участников результат. Последним к конкурсу приступал школьник, показавший пятый результат в предыдущем испытании. Дополнительные вопросы так или иначе связаны с описанием-подсказкой. Если участник олимпиады логично, грамотно, последовательно, полно отвечал на них, то мог получить 30 баллов (по 10 за ответы на дополнительные вопросы по каждой из трёх характеристик). Время на размышление – 2 минуты, по истечении которых участник олимпиады должен был дать устный ответ на дополнительные вопросы. На основании устных ответов на дополнительные вопросы устного тура, с учётом баллов, набранных за письменный тур, и баллов за основные вопросы устного тура, определялся абсолютный победитель олимпиады. Внимание! Набранные баллы за устные ответы на дополнительные вопросы не влияют на общий результат участников, это внеконкурсная программа!

ЗАДАНИЯ УСТНОГО ТУРА ОЧНОГО (ЗАКЛЮЧИТЕЛЬНОГО) ЭТАПА РОССИЙСКИЙ ГОРОД

1. Самое раннее упоминание об этом городе можно найти у арабского путешественника Мухаммада ибн Абдаллаха ат-Танджи, более известного как Ибн Баттута, посетившего его в 1334 г. Он писал: «Место это значит у них (у татар) площадь, изъятая от податей. Город получил название своё от имени тюркского благочестивого хаджи. Султан отдал ему это место беспошлинно, и оно стало деревней; потом оно увеличилось и сделалось городом». Эту версию происхождения названия пересказывали В.Н. Татищев и С.Г. Гмелин, активно изучавшие историю южных районов Российской империи. Сегодня она считается основной. Согласно ей, город с XIII в. был важным центром караванной торговли, куда заходили венецианские и генуэзские купцы, арабские, персидские, монгольские торговцы. В нём находился монетный двор, который чеканил собственные монеты. Их в большом количестве сегодня находят в пределах археологического памятника Шатровый Бугор – месте, где стоял средневековый город.

Ещё одна версия происхождения названия связана с путешествиями турецкого писателя Эвлии Челеби, который писал, что ранее в окрестностях города обитал злобный дракон – аджерха, которого победил джигит, освободив, тем самым, жителей от его злодеяний. Город, основанный на месте гибели дракона, решено было назвать в честь последнего. Этнограф А.В. Сызранов отметил интересную параллель данной легенды со сказом о Зиланте, покровителе Казани.



Напишите название этого российского города. В каком городе родился известный арабский путешественник Ибн Баттута? На территории какой страны он находится в настоящее время? Назовите современные государства, в которых расположены крайние точки (западная, восточная, северная и южная) его знаменитых путешествий общей протяжённостью более 117 тыс. км. Какие товары были предметом торго арабских купцов с жителями земель, лежащих к северу от Арабского халифата? Почему?

2. Этот город расположен на одиннадцати островах и протянулся вдоль реки более чем на 45 км. Рельеф характеризуется плоскоравнинными участками с отдельными небольшими буграми относительной высотой 5–15 м. Самое низкое место находится в центре города. Его абсолютная высота составляет 23 м ниже уровня Мирового океана.

Климат населённого пункта – континентальный умеренного пояса. Для него характерны большие годовые и летние суточные амплитуды температуры воздуха, малое количество осадков и высокая испаряемость. Средняя температура самого тёплого месяца, июля, составляет +25,6°С, а абсолютный максимум +41°С. Средняя температура самого холодного месяца, февраля, –3,6°С, а абсолютный минимум составляет –33,6°С. Для города характерны восточные, юго-восточные и северо-восточные ветры, с апреля по август наблюдаются суховеи. Они приносят с собой засуху и пыльные бури. Среднегодовое количество солнечных дней – 213.

Климатические особенности сформировали благоприятные возможности для ведения сельского хозяйства, в т.ч. выращивания паслёновых культур, огурцов, свёклы, моркови, лука и капусты. Площади, занятые под овощи, в регионе, центром которого является город, самые большие в России. Здесь ежегодно выращивается 350 тыс. т овощей. Животноводство представлено разведением крупного рогатого скота молочного направления и овцеводством. Здесь же расположены верблюжьи фермы. Общее поголовье этих животных – более 3,5 тыс. – самое большое в стране.



Напишите название этого российского города. Назовите самые длинные (вытянутые вдоль реки или морских побережий) города России. Какие сельскохозяйственные культуры относятся к семейству паслёновых? Укажите их историческую родину, согласно теории происхождения культурных растений Н.И. Вавилова. Какие факторы определяют континентальность климата?

3. Специализация этого города определяется природными условиями и ресурсами. В городе расположено структурное подразделение ПАО «Газпром», осуществляющее добычу газового конденсата на месторождении, расположенном в 60 км от города. Пищевая промышленность представлена мясокомбинатом, рыбозаводом «Сардинный завод», заводом консервирования овощей и сыродельной фабрикой. Большие запасы песков определяют развитие промышленности строительных материалов, в т.ч. стекольного и стекловолоконного производств. Машиностроение представлено судостроением и судоремонтом (ОАО «Судостроительный завод "Красные баррикады"», судостроительно-судоремонтные заводы им. В.И. Ленина и им. А. П. Гужвина). Завод «Красные баррикады» производит рыболовецкие траулеры.

Этот город называют рыболовецкой столицей России. В год 450-летия присоединения к России (2008 г.) в центре города возвели монумент Вобле-Кормилице, т.к. данный вид рыбы является самым популярным. Во время половодья многие из жителей города отправляются на рыбалку, после которой рыба есть почти в каждом доме. В эти дни двухкилометровая городская набережная – главное место встречи рыболовов.



Напишите название этого российского города. Назовите десять регионов России, лидирующих по добыче природного газа. Какие десять регионов России отличаются большими объёмами вылова и переработки рыбы? Для каких акваторий Мирового океана характерны наибольшие запасы рыбных ресурсов? Почему?

УЧЁНЫЙ

1. Этот учёный внёс вклад в развитие географии, этнографии, гидрографии, метеорологии. В первых своих экспедициях он был в должности военного топографа. Однако уже тогда он не только осуществлял маршрутную съёмку, подсчитывал расстояния между отдельными пунктами, но и собирал данные о геологии, погоде, релье-

фе, флоре, фауне, народах, населявших малоизвестную, малонаселённую окраину Российской империи.

Он активно участвовал в деятельности общества изучения <...> края, в результате в одном из распорядительных его протоколов появилась запись: «Выслушано предложение поручика <...> пополнять музей различного рода материалами как зоологического отдела (шкуры, скелеты и т. п.), так и ботанического и вообще естественно-исторического и этнографического. Кроме того, <...> (он) предлагает членам ОИАК своё содействие в случае желания кого-либо участвовать в охотничьих экскурсиях».

Он встречался с норвежским учёным Ф. Нансенем, посетившим Россию, сопровождал его в поездках по региону, в котором жил и работал. Зарубежный исследователь и полярный путешественник в своей книге «В страну будущего» писал: «Было чему поучиться под руководством такого знающего проводника, как знаток этих краёв и бывалый путешественник капитан <...>». Совместно с Ф. Нансенем этот учёный вынашивал план «ледового похода» из ставшего ему родным города к Ледовитому океану на собаках и оленях, а затем морем в юго-восточный город страны. Однако ход мировой и отечественной истории разрушил все их планы.



Напишите фамилию, имя, отчество этого учёного. Назовите известных полярных отечественных исследователей. Кто из современных учёных-географов, занимающихся изучением Арктики и Антарктики, является первым вице-президентом РГО? В чём состоят основные отличия Арктики от Антарктики?

2. Занимавший тогда должность штабс-капитана этот учёный заполнял страницы своего дневника различной информацией, имеющей военное значение: проходимость дорог, крутизна склонов, болотистые места, через которые проходят тропы. Понимая важность топонимических сведений, он на топографических картах писал названия рек и по-русски, и по-китайски; измерял ширину речных долин, скорость течения, определял тип дна. Важным был и раздел дневника «Сведения о японских шпионах».

Во время экспедиций учёный сделал для себя открытие: «Орочи называют себя УДЭ. Название орочи или орочен им известно лишь от русских». Исследователь решил заняться изучением жизни этого народа, неизвестного тогда науке. Страницы

его дневника были заполнены описанием нравов и обычаев аборигенов. Русским географическим обществом планировалась экспедиция по разработанному этим учёным плану, которая должна была пройти между низовьем р. Амура и побережьем Охотского моря. Одной из её целей должна была стать перепись инородцев и более точное распределение между ними платимого ясака. Но из-за политических событий экспедиция откладывалась. Озабоченный проблемой учёный писал: «Если теперь же не принять каких-либо мер по обеспечению гиляков юколой, то по крайней мере, в течение шести месяцев придётся снабжать их продовольствием за счет казны <...>. Все лица, не принадлежащие к инородцам и живущие в их стойбищах, обычно выступают в роли самых беззастенчивых эксплуататоров инородческого населения и являются элементом, губительно действующим на экономическое и моральное состояние инородцев».



Напишите фамилию, имя, отчество этого учёного. Назовите коренные малочисленные народы Дальнего Востока и места их расселения. Что такое ясак? Какие товары и почему использовали в качестве ясачной подати?

3. С 1900 по 1930 гг. этот учёный провёл восемнадцать исследовательских экспедиций в малоизученные районы Приморья, Приамурья, Камчатки и Охотского побережья. Во время экспедиций он вёл дневники, делал подробные записи. Это стало основой его научных работ и книг. Результаты его экспедиций вылились в публикацию более шестидесяти научных трудов, многие из которых получили мировую известность и отразились в практической деятельности по использованию природных ресурсов региона, прокладке шоссейных и железных дорог, строительству населённых пунктов. Учёному принадлежит ряд ценнейших исследований в области археологии, этнографии и истории («Краткий военно-географический и военно-статистический очерк Уссурийского края 1901–1911 гг.», «Лесные люди – удэгейцы» и др.). В 1909 г. его избрали действительным членом Императорского Русского географического общества. Учёный так же был действительным и почётным членом 23 других научных обществ и учреждений нашей и других стран.

С 1908 г. Арсеньев начал публиковать очерки, объединённые общим названием «Из путевого дневника». Эти очерки послужили материалом для книг. В 1921 г. вышла первая из них – «По Уссурийскому краю», а в 1923 г. была издана вторая часть –

«Дерсу Узала». В последующие годы увидели свет произведения «В горах Сихотэ-Алтиня», «Сквозь тайгу», «В делях Уссурийского края».

Память об этом учёном увековечена в названиях тридцати трёх географических объектов, населённых пунктов, улиц, научных учреждений и учебных заведений, а также в монументах, мемориальных досках, в зданиях, где он жил. В том числе его именем назван город, ледник на северном склоне Авачинской сопки.



Напишите фамилию, имя, отчество этого учёного. Охарактеризуйте особенности географического положения Дальнего Востока России. Назовите город, названный в честь этого учёного. В каком субъекте РФ он находится? На чём он специализируется? Какую продукцию выпускает крупнейшее предприятие города? В каких экономических центрах России выпускается продукция, относящаяся к этой отрасли?

МОРЕ

1. Дно этого моря представляет собой глубокую котловину с крутыми склонами и слабо развитым шельфом. Лишь на отдельных участках, в основном возле побережья островов, шельф имеет довольно значительную ширину. Ложе преимущественно ровное. В южной части моря располагается значительная впадина с глубинами больше 5000 м. Средняя глубина моря – 3364 м, наибольшая глубина – 6220 м.

Море целиком лежит в экваториальном климатическом поясе. В течение года здесь преобладают экваториальные воздушные массы, которые образуются из морского тропического воздуха, поступающего зимой из северного полушария, а летом – из южного. Ветры преимущественно слабые, сезонные изменения температуры воздуха очень малы – в пределах 1–2°C. Суточные колебания температуры воздуха, напротив, значительны и равны 8–10°C. Обычно жарко и влажно, часты ливни и грозы. Осадки заметно превышают испарение с поверхности моря. Барическая и соответственно ветровая обстановка над морем определяется сезонными центрами действия атмосферы, которые обуславливают муссонную циркуляцию.

Зимой солёность на поверхности понижена до 33‰; летом солёность воды на поверхности увеличивается, т.к. растёт приток океанских вод (34,5‰). В море заходит

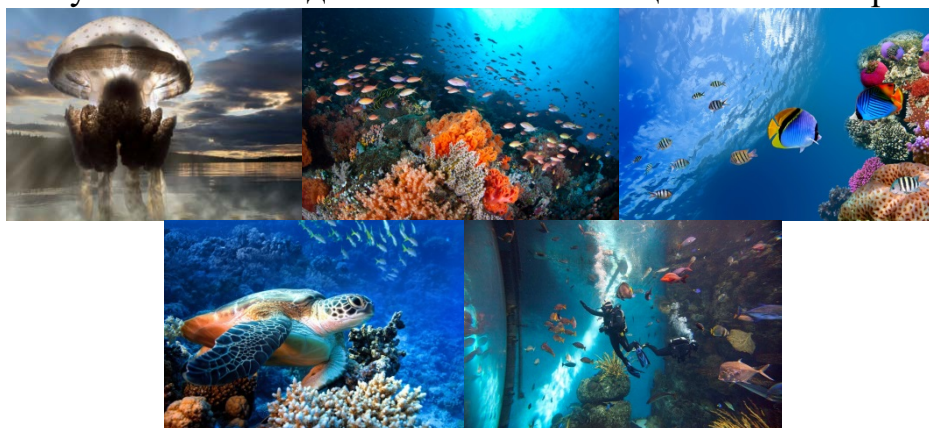
ветвь Северного пассатного течения и огибает его в общем направлении против часовой стрелки.



Напишите название этого моря. Что такое «море»? Приведите классификацию морей по местоположению. Объясните возникновение дрейфовых океанических течений. Приведите примеры дрейфовых течений. Какие классификации океанических течений Вы знаете?

2. По разнообразию видов животных и растений это море не имеет себе равных в мире. Здесь были обнаружены уникальные животные, ранее не известные учёным. К ним относят оранжевого колючего червя, морской огурец, чёрную медузу, кальмарочервя и др. В 2007 г. международная экспедиция обнаружила в море примерно сотню ранее неизвестных представителей морской фауны. Это исследование позволило сделать предположение, что именно это море является древним центром, где возникли многие морские виды, развивались и потом распространились по другим регионам Мирового океана.

Этот район привлекает дайверов со всего света. Подводные погружения в этом море пользуются огромной популярностью. Здесь можно увидеть экзотических рыб, кораллы, морских звёзд, иглокожих, моллюсков и т. д. В море водятся дельфины, акулы и морские черепахи. Дайвинг в этом море знаменитый исследователь морских глубин Жак Ив Кусто называл одним из самых насыщенных и интересных в мире.



Напишите название этого моря. Назовите группы организмов по условиям существования и перемещения в толще воды. Для каких акваторий характерны коралловые постройки. Почему?

3. Это море с его огромными природными богатствами издревле манило человека. Побережье моря заселено бугисами, макасарями, тораджи, горонтало, болаанг-монгондоу, минахасцами, мори, бангай, толаки, бунгку, токеа, бутунги и муна. В этом море живёт кочевой народ мореплавателей – баджо, которых часто называют морскими цыганами. Баджо действительно живут дарами моря и редко пристают к суше – только ради торговли или похорон.

Испокон веков европейцев в эти края манил блеск жемчуга и аромат пряностей. Для местных рынков жемчуг, золото и специи были обычными товарами. Гвоздика, мускатный орех, ваниль, корица – плантации этих пряностей кормили местное население и обогащали торговцев. После прихода европейцев на берегах моря появились плантации кофе и какао-деревьев.

С XVI в. название употреблялось в форме Целебесское море, также как и расположенный рядом остров. После провозглашения в 1945 г. независимости Индонезии принят современный вариант названия острова и моря.

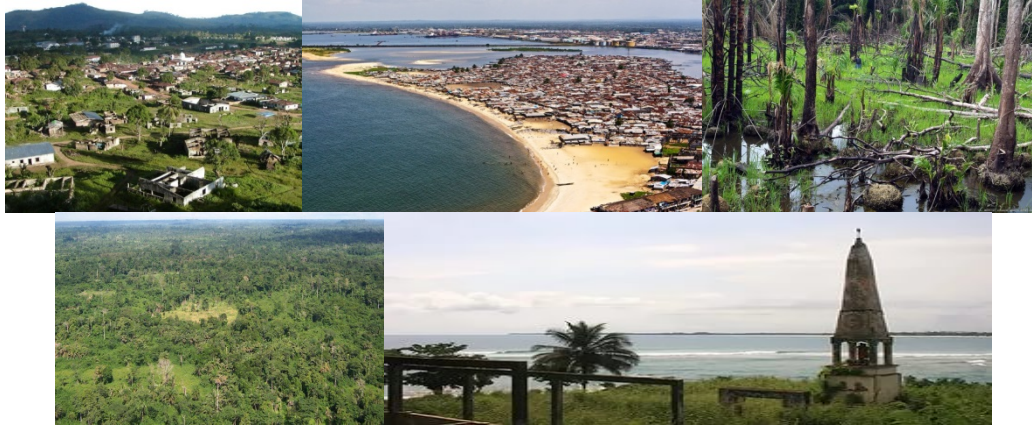


Напишите название этого моря. С какими странами Индонезия имеет сухопутную государственную границу? К каким социально-экономическим регионам мира они относятся? Назовите основные отрасли специализации Индонезии. Чем они обусловлены?

СТРАНА

1. Территория этого государства неоднородна по своей структуре. Береговая линия изрезана лагунами, мангровыми болотами, эстуариями рек. Большую часть территории занимают прибрежные равнины с невысокими горами. Высшая точка страны – 1380 м. Среднегодовая температура примерно +25°C. Год делится на два сезона: сухая зима с жаркими днями и прохладными ночами и влажное лето с частыми и сильными тропическими ливнями. При этом количество осадков очень разнится по территории: от 5000 мм на побережье до 1500 мм в глубинных районах. Сеть рек – разветвлённая, но для судоходства пригодна только одна река. Леса занимают около 1/4 территории государства, представлены кокосовая, винная и масличная пальмы, рафия, палисандровое дерево, а также кайя (красное дерево). Вдоль границ с сосед-

ними государствами леса переходят в высокотравную саванну с рощами зонтичных акаций и баобабами. На побережье растут мангровые леса. В лесах обитает множество различных обезьян, змей, насекомых. В саванне водятся такие животные как слон, кистеухая свинья, африканский (чёрный) буйвол, антилопа, кабан, леопард. Прибрежные воды богаты рыбой.



Напишите название этой страны. Какие страны в мире являются лидерами по добыче рыбы и морепродуктов? Что такое мангровые леса и где они распространены? Какие факторы способствуют уменьшению площади саванн?

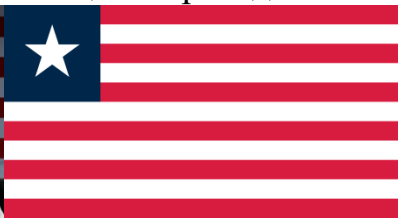
2. Это одна из наиболее бедных стран мира. Её экономика сильно пострадала во время гражданской войны, в том числе и из-за экономических санкций, введённых ООН против бывшего в стране диктаторского режима. Согласно списку МВФ, в 2016 г. это государство находилось на 165 месте в мире по показателю величины ВВП. Только 14% объёма ВВП приходится на промышленность. Более 80% населения страны проживает за чертой бедности. В тоже время, в структуре экономики этого государства присутствует добыча и экспорт железной руды и алмазов. Также страна экспортирует натуральный каучук, лес, какао, кофе. Крупнейшими партнёрами по экспорту являются Китай, Греция, США; по импорту – Сингапур, Республика Корея, Китай. В половозрастной структуре страны преобладают дети до 14 лет – 42,3%, а средний возраст жителя страны – 18,3 года. Преобладающая религия – христианство (85,6%), официальный язык – английский, но в стране используется много диалектов, на которых говорят местные народы: кпелле, басса, гребо, гийо, мано, кру и др. Урбанизация достигает 50%, в столице проживает около 1/4 населения страны.





Напишите название этой страны. В чём заключаются различия между ВВП и ВНП? Какие языки являются самыми распространёнными в мире, кроме английского? Что такое урбанизация и что такое ложная урбанизация?

3. В Средние века на территории страны жили племена нигеро-конголезской группы (манде, ква и др.). Эти племена вели натуральное хозяйство в условиях первобытно-общинного строя. История же возникновения страны как политической единицы связана с прибытием сюда в 1822 г. американских поселенцев, основавших здесь колонию «свободных цветных людей». 26 июля 1847 г. поселенцы провозгласили независимость своей республики и выбрали первого президента. Американские корни запечатлены и в названии страны, и в её флаге. Государство никогда не теряло своей независимости, хотя части её территории были аннексированы в конце XIX в. Британией и Францией. Американские корпорации и частные лица часто помогали в течение этого времени государству своими кредитами, а среди европейцев главным торговым партнёром вплоть до Первой Мировой войны являлась Германия, закупавшая в стране железную руду для военных нужд. После Второй Мировой войны страна пережила два военных переворота в 1980 и 2003 гг., а также две гражданские войны. Бывший президент страны Чарльз Тейлор был в 2003 г. свергнут, а затем в 2005 г. задержан по требованию Совета Безопасности ООН. В 2012 г. его признали виновным в пособничестве и подстрекательстве к военным преступлениям и в соучастии в преступлениях против человечности. Ныне страной управляет Элен Джонсон-Серлиф, первая в истории страны женщина-президент.



Напишите название этого государства. Какие страны в прошлом владели большим количеством колоний? Что такое ООН? Кто является его руководителем (назовите его должность, фамилию руководителя, страну, которую он представляет)? В каких странах мира в настоящее время во главе государства стоят женщины (назовите должность, руководителя, страну, которую она представляет)?

ЭТНОС

1. Впервые этот этнос упоминаются у Тацита (I век н.э.), как народ, живущий далее на восток от эстиев, не знающий земледелия и ведущий кочевой образ жизни. В

конец XII века Саксон Грамматик называет представителей этноса искусными лучниками, а также магами и предсказателями. Этнос, по мнению исследователей, образовался путём слияния многих этнических групп. Занимавший ранее более южные районы современных государств этнос мигрировал всё дальше на север, спасаясь от распространяющейся колонизации и, предположительно, от обложения данью. К I тысячелетию н.э. этнос добирается, наконец, до территории своего нынешнего проживания, которая сегодня представляет собой огромную территорию общей площадью около 400 тыс. кв. км. С конца XIX в. вплоть до 1990-х гг. этнос подвергался агрессивной ассимиляционной политике, официально провозглашённой в некоторых территориях проживания этноса. Политика выражалась, в первую очередь, в запрете изучения родного языка, а нередко — и в запрете разговаривать на родном языке, в запрете на проведения мероприятий, традиционных для данной культуры, в запрете на использование традиционных форм ведения хозяйства, а часто — и в запрете каких-либо проявлений национальной идентичности. В настоящее время этнос признан ООН коренным народом и пользуется правом сохранять и развивать свои ремесла, язык, систему образования, исконный промысел, свои традиции и идентичность. В государствах, на территории которых проживает этнос, права народа в той или иной степени законодательно закреплены и представляются выборными представительными органами культурного самоуправления — парламентами.



Напишите название этого этноса. Дайте определение понятию «ассимиляция». Дайте определение понятию «коренной народ». Назовите крупнейший по численности коренной малочисленный народ нашей страны. В каких субъектах Российской Федерации он преимущественно проживает?

2. Самоназвание народа согласно одной из версий восходит к балтийскому слову *žeme («земля»), а свою землю этнос именует Sápmi. Язык этноса относится к уральской языковой семье. В настоящее время насчитывается десять разных диалектов, объединяемых в две группы: западную и восточную — различия между которыми настолько велики, что взаимопонимание сильно затруднено, и некоторые языковеды считают их отдельными языками. В некоторых государствах язык этого этноса имеет статус официального. Большая часть представителей данного народа исповедует лютеранство. Также распространено православие. Фольклор этноса представлен мифами, сказками, преданиями, импровизированными песнями и имеет по

преимуществу эпический характер. Весьма распространены эпос животный (сказки) и мифологический (сказания о солнечных сыновьях, о дочери солнца, о подземном царстве и т. д.), сказки-легенды о явлениях и объектах природы и мифы, например, об олене-человеке Мяндаше. Этнос имеет свои национальные атрибуты — флаг и гимн. Национальный флаг был утверждён в 1986 г.; четыре цвета флага (красный, синий, зелёный и жёлтый) — цвета гакти, традиционного костюма, круг отражает форму бубна и символизирует солнце и луну.



Напишите название этого этноса. Какие языковые группы входят в уральскую языковую семью? Назовите этносы, занимающие южную границу расселения представителей уральской языковой семьи в России и в мире? Назовите государство – крупнейший центр лютеранства в мире. Что такое диалект и чем он отличается от говора? С чем может быть связано разнообразие диалектов на ограниченной территории?

3. Внутри этноса выделяют четыре группы, соответствующие основным хозяйственно-культурным типам. К первому типу относится наиболее многочисленная группа представителей этноса, живущих в горных районах. Они занимаются, главным образом, горным оленеводством и ведут кочевую жизнь. Вторая группа – оседлые приморские или береговые жители, основное занятие которых – морское рыболовство (летом и осенью – промысел сёмги, а весной – прибрежный лов трески). Третья группа – лесные жители с полукочевым образом жизни. Они занимаются преимущественно охотой, в том числе на пушных зверей, а также лесным оленеводством. Четвёртая группа представляет собой совершенно самостоятельную этнографическую группу, которой присущ хозяйственно-культурный тип, определяющийся сочетанием оленеводства, рыболовства, охоты и полукочевым, а в последние десятилетия – оседлым образом жизни.

Несмотря на попытки христианизации, некоторые представители этого этноса до сих пор остаются приверженцами шаманизма, поклоняются культовым местам предков. Самым известным культовым местом считается остров Укко на оз. Инариярви. Этот народ выделяет пять времён года: зиму, весну, лето, осень и Каамос – таинственное время, когда днём наступают синие сумерки, а по ночам небо озаряется северным сиянием. Неподалёку от неофициальной столицы этого этноса – г. Ро-

ваниями – поселился Йоулупукки, который стал символом рождественских каникул для многих туристов со всего мира.



Напишите название этого этноса. Перечислите регионы России, в структуре сельского хозяйства которых представлено оленеводство. О каком пятом времени года идёт речь? Назовите причины его возникновения.